

## Nie som tu, som v Arkádii

Nitrianska galéria / Nitra

Nestáva sa často, že regionálna galéria poskytne vo svojom výstavnom pláne veľkorysý priestor začínajúcej kurátorky. A že sa začínajúca kurátorka chopí tejto šance tak pevne. Výstava *Nie som tu, som v Arkádii* je na naše pomery ojedinelým kurátorským projektom Márie Janušovej s jasne formulovanou koncepciou, prierezovým transgeneračným výberom autorov a veľmi presnou selekciou jednotlivých diel. Architektúra výstavy Jakuba Kopca je postavená na pôdoryse labyrintu, ktorý navádza na blúdenie či objavovanie, a nie je samoučelná, smeruje k pointe výstavy. Do priestoru „za“, k metafore vnútorného imaginárneho sveta. Nezrekonštruované priestory Nitrianskej galérie, oddelené od výstavy len čírym sklom, sa tak stávajú jej neoddeliteľnou súčasťou – ďalším dielom a vodiacou líniou, ako výstavu čítať. Janušovej by sa dala vytknúť iba kombinácia niektorých diel, ktoré spolu nie celkom dobre „fungujú“ – ich vzájomná konfrontácia oslabuje koncept a zámer výstavy. Diela sú vyberané naozaj pozorne, ale mnohé by si zaslúžili viac priestoru. Kurátorky výstavy slúži ku cti samotný výber autorov, hlavne tých mladších, keďže sa nedrží len overených mien a ich osvedčených kombinácií – častého javu kolektívnych výstav – naopak, nebojí sa spojiť zdanlivo nespojiteľné, pokiaľ jej to rámec výstavy dovolí. Chcem zdvihnúť aj jej prácu so zbierkovými fondmi regionálnych galérií a s kľúčovými privátnymi zbierkami – *Vertikálny a horizontálny reliéf* Márie Bartuszovej z roku 1985 (zbierka Prvej slovenskej investičnej skupiny, a. s.) alebo unikátne diela Stana Filka (Zbierka Linea) nie sú každodenným diváckym zážitkom. Predpokladom takéhoto ojedinelého kurátorského projektu je kritický odstup, ale Janušová v texte k výstave ide vo svojej kritickosti ešte ďalej. S jej slovami – „práve poukázanie na autentický umelecký program v slovenskom umení najmä druhej polovice 20. storočia a zdôraznenie potreby autenticity pre súčasnú umeleckú produkciu, ktorá výrazne chýba, je jedným z cieľov výstavného projektu“ – sa dá iba súhlasiť.

FILIP VANČO

## Marcin Berdyszak

Galéria Jána Koniarka / Trnava

„Banalitou banánu v banánovej republike“ reaguje cynicky a angažovane sochár Marcin Berdyszak. Výstava *Shadow of Time* intervenuje do priestoru (nie šťastne) zrekonštruovanej synagógy. Jazykom multiplikácie a akumulácie banánu, ktorou sa stal známy v stredoeurópskom kontexte, sa Berdyszak predstavuje trnavskému publiku už druhý raz. Ťažisko výstavy je postavené na in situ inštalácii z 21 tisíc umelých banánov, ktoré „narúša“ reálne ovocie – niekoľko banánov vytvára zahŕňajúci odraz banánovej židovskej hviezdy odrážajúci sa z protifahej rozety okna synagógy. Tieň židovstva, tieň minulosti, sladký hnilobný pach súčasnosti... Uvedomenie si tej sladkej vône hniloby banánu. Uvedomenie si sladkosti spáleného (ľudského) mäsa. Hodil poľský autor zámerne banány (perly) sviniam? Alebo len ironicky hodil banány do synagógy, veď čo tam po minulosti? Po „nejakom“ holokauste? Po nejakej židovskej viere? Luďoch? Životoch? Či aj tak si za všetko môžeme sami?! Aj tak je to len banalita. Za našu neschopnosť interpretovať minulosť a sladčiť si prítomnosť... „Hviezdu na čele máš, farbu žltú má, kam sa pozrieš moja Ráchel, smutná, smutná je čierna... steká slza tvoja... hviezdu na čele máš moja Ester... vidíš oheň v srdci máš...“ Stigmy z nikdy nezahojenej rany zrazu začnú macerovať ako tie hŕňúce banány v rozete podlahy.

Akoby nebolo málo symboliky v banánoch, kurátori Roman Popelár a Peter Molári a autor využívajú celý priestor synagógy. V ženskej časti synagógy pracuje Berdyszak prostriedkami charakterizujúcimi prístup práce „work in progres“, kde cez médium videa dokumentuje históriu miesta a priestoru (inak úplne iná estetika ako na prízemí). V treťom podlaží (podveží) budovy prezentuje skutočne sochársku prácu, kompozíciu *Kultúra neočakávanej apropriácie*. V tmavej miestnosti dominujú svetielkujúce odliatky ľudských tiel. V ich stnulom postoji môžeme čítať pomníkovej charakter, sochy vytvárajú kruh a načerveno blikajú – sú ako figurálne sviece v nikdy nekončiacom a nezačínajúcom kruhu života a jeho veľkých omylov.

LUDMILA KASAJ POLÁČKOVÁ

## Dalibor Bača

Nová synagóga / Žilina

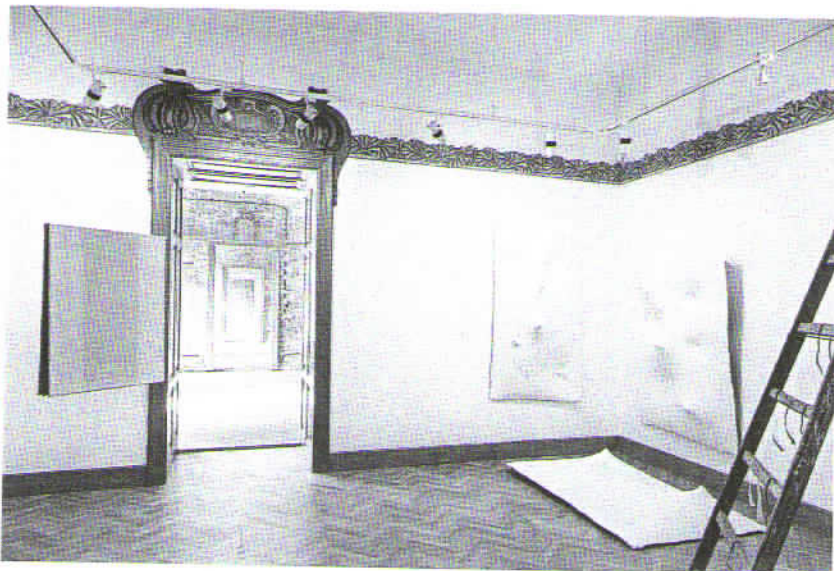
V priestoroch Novej synagógy vládne zvláštny druh napätia. Dá sa charakterizovať ako zmes očakávania a nevysvetliteľnej príťažlivosti, ktorá vo veľkej miere pramení z divákovho pocitu ohrozenia, slasti z deštrukcie. Vo výstavnom priestore sa týči niekoľko metrová transparentná pyramída. Navôkol sa povaluje roztrieštené sklo, do nosa udrie zápach asfaltu, aby sme si uvedomili, že práve on drží jednotlivé sklenené bloky pohromade, a v niektorých miestach steká až na zem. Takto chutí antropocén?

Dalibor Bača sa v čase, keď ľudstvo zasahuje do podoby Zeme do tej miery, že môže byť jeho činnosť charakterizovaná ako geologická sila, pre zmenu vzdáva autorstva v prospech činnosti samotnej prírody. Prostredníctvom diela vytvoreného pre proces vlastného rozpadu autor vytvára akýsi anti-monument geologickej „doby človeka“. Počiatková forma inštalácie je pôdou pripravenou na zmeny, ktoré v nej vykonajú poveternostné podmienky, čas či zmeny vo vlhkosti ovzdušia. Sklo a asfalt, materiály, ktoré vznikajú ako produkt manipulácie človeka s prírodnými zdrojmi, autor obrazne vkladá späť do rúk prírodným silám.

Inštalácia počas trvania výstavy mení svoju formu, pyramída postavená zo sklenených veží sa postupne pod náporom vlastnej váhy rozpadá. Ľudský faktor vo výstave nachádzame vo forme sprievodných textov, v ktorých fenomén antropocénu reflektujú odborníci z odborov teórie architektúry, médií a geológie, či špekulatívneho videa a textu hosťujúceho umelca Andráša Cséfalvaya.

Výstava prostredníctvom niekoľkých autorov, hlasov a výrazových prostriedkov nastavuje zrkadlo nielen formou naleštených sklenených tabúl. Stávame sa poučenými divákmi metafory vlastného konca. Zdá sa, že nastáva čas prehodnotiť vzťah človeka k životnému prostrediu nie len z hľadiska ekológie, ale taktiež v rámci umeleckej praxe. Land art je mŕtv, nech žije land art!

LENORE JURKYOVÁ



*Nie som tu, som v Arkádii,*  
pohľad do inštalácie výstavy  
v Nitrianskej galérii,  
foto: Ján Kekeli.

**Marcin Berdyszak**

*Shadow od time* v trnavskej  
synagóge, GJK, 2018,  
foto: Zuzana Dohnalová.

**Dalibor Bača**

*Definitívne nedokončené,* 2018,  
bezpečnostné sklo, asfalt,  
Nová synagóga, Žilina,  
foto: Natália Zajačiková.

